

ANNEX

Fitxers amb dades de caràcter personal de nova creació de la Conselleria d'Economia i Hisenda

JUNTA CONSULTIVA DE CONTRACTACIÓ ADMINISTRATIVA DE LA COMUNITAT AUTÒNOMA DE LES ILLES BALEARS

Denominació del fitxer: Plataforma de Contractació i perfils de contractant (PLECON)

Finalitat i usos prevists

Assegurar la transparència i l'accés públic, per mitjà d'una pàgina web, amb la informació relativa a la publicitat de l'adjudicació dels contractes, en els supòsits prevists en la Llei 30/2007, de 30 d'octubre.

Persones i col·lectius afectats o obligats a subministrar les dades

Les unitats administratives de contractació dels òrgans de contractació del sector públic del Govern de la Comunitat Autònoma de les Illes Balears.

Persones físiques o jurídiques que hagin contractat amb l'Administració de la Comunitat Autònoma i els seus ens.

Procediment de recollida de dades

Mitjançant la introducció de les dades dels expedients de contractació i del resultat de la licitació per part del personal de les unitats administratives de contractació.

Estructura bàsica i tipus de dades de caràcter personal que conté

Dades de caràcter identificador: nom i llinatges o raó social dels adjudicataris dels contractes.

Sistema de tractament utilitzat

Parcialment automatitzat.

Cessió de dades

A altres òrgans o administracions: per mitjà de la pàgina web.
A persones físiques o jurídiques privades: per mitjà de la pàgina web.
Transferències internacionals: no se'n preveuen.

Òrgan administratiu responsable del fitxer

Junta Consultiva de Contractació Administrativa de la Comunitat Autònoma de les Illes Balears.

Òrgan davant el qual poden exercir-se els drets d'accés, rectificació i cancel·lació

Junta Consultiva de Contractació Administrativa de la Comunitat Autònoma de les Illes Balears
Carrer de Sant Pere, 7 07012 Palma.

Mesures de seguretat

Nivell bàsic.

DIRECCIÓ GENERAL DEL TRESOR I POLÍTICA FINANCERA

Denominació del fitxer: Secció d'Alts Càrrecs del Registre d'Entitats Financeres

Finalitat i usos prevists

Servir de suport per exercir les competències que, d'acord amb els articles 30.41 i 32.13 de l'Estatut d'autonomia de les Illes Balears, segons la redacció que en fa la Llei orgànica 1/2007, de 28 de febrer, corresponen a la Comunitat Autònoma, a través de la Conselleria d'Economia i Hisenda, en matèria de supervisió prudencial d'entitats financeres, pel que fa als alts càrrecs de les entitats de crèdit amb seu a les Illes Balears que són sotmeses a supervisió prudencial administrativa.

Persones i col·lectius afectats o obligats a subministrar les dades

Els alts càrrecs de les entitats financeres i els seus familiars.

Procediment de recollida de dades

Les dades són facilitades per les persones interessades o pels representants de les entitats financeres en el Registre d'Entitats Financeres, com també en la seva actualització.

Estructura bàsica i tipus de dades de caràcter personal que conté

Dades de caràcter identificador: nom i llinatges, DNI, domicili, dades de localització (telèfon i adreça electrònica, si en té), nom i llinatges del cònjuge o

persona amb qui conviu i el DNI d'aquest/a; nom, llinatges, DNI i adreça dels pares i fills.

Altres dades: empreses en les quals té participació; empreses o entitats en les quals té presència activa o lloc de feina; operacions financeres pròpies, dels seus familiars i de les empreses en les quals disposa de participació de capital, dutes a terme amb l'entitat en la qual exerceix l'alt càrrec (préstecs, hipoteques, crèdits, avals, línies de descompte, c/c de disposició de crèdit); dades patrimonials i tributàries, a més de les que corresponen a l'operació autoritzada (quantia, modalitat, tipus aplicats, objecte, garantia aportada, durada, etc.)

Sistema de tractament utilitzat

Automatitzat.

Cessió de dades

A altres òrgans o administracions: al Banc d'Espanya.
A persones físiques o jurídiques privades: no se'n preveuen.
Transferències internacionals: no se'n preveuen.

Òrgan administratiu responsable del fitxer

Direcció General del Tresor i Política Financera.

Òrgan davant el qual es poden exercir els drets d'accés, rectificació i cancel·lació

Direcció General del Tresor i Política Financera.
Carrer del Palau Reial, 17 07001 Palma.

Mesures de seguretat

Nivell mitjà.

— o —

Num. 28590

Ordre del conseller d'Economia i Hisenda de 28 de desembre de 2009, per la qual es regula el procediment de pagament i presentació de documentació amb transcendència tributària per via telemàtica i es crea el tauler d'anuncis electrònic de l'Agència Tributària de les Illes Balears

L'extraordinari desenvolupament de la informàtica i de les telecomunicacions ha influït de manera important en el funcionament de les administracions públiques, n'ha incrementat l'eficiència i ha proporcionat al ciutadà més celeritat i proximitat en les seves gestions, amb la consegüent disminució dels costos indirectes. En efecte, les administracions públiques, en general, i l'Administració tributària, en particular, han estat particularment actives en el procés d'aplicació de les tecnologies de la informació i la comunicació a la seva activitat.

La incorporació de les noves tecnologies pretén essencialment aconseguir una Administració més pròxima al ciutadà, que li faciliti l'accés a la informació i als seus serveis. Es tracta, doncs, que el ciutadà conegui millor l'Administració, les seves funcions i competències, i, alhora, que s'agiliti la tramitació d'assumptes i es redueixi el temps de resposta d'aquesta. En definitiva, es pretén millorar la qualitat i l'eficiència del servei que es presta.

La Llei 58/2003, de 17 de desembre, general tributària, seguint el que preveu en general l'article 45 de la Llei 30/1992, de 26 de novembre, de règim jurídic de les administracions públiques i del procediment administratiu comú, introdueix la regulació de la utilització de les tecnologies de la informació i la comunicació en l'article 96. En particular, l'aplicació de les noves tecnologies en les relacions entre l'Administració i l'obligat tributari té una transcendència especial en matèria del deure administratiu d'informació i assistència, com també en els procediments d'aplicació dels tributs, especialment en els de gestió i recaptació. Així, en permet accelerar la tramitació, en possibilita la transparència, i facilita, en general, el compliment de les obligacions tributàries formals i materials.

D'altra banda, la Llei 11/2007, de 22 de juny, d'accés electrònic dels ciutadans als serveis públics, reafirma la relació amb les administracions públiques per mitjans electrònics com un dret dels ciutadans i com una obligació correlativa per a aquestes administracions. Aquesta Llei, d'acord amb el que en preveu la disposició addicional quarta, en relació amb la disposició addicional cinquena de la Llei 30/1992, de 26 de novembre, remet l'aplicació del títol tercer, 'De la gestió electrònica dels procediments', al que preveu la normativa tributària.

L'Administració tributària autònoma no ha estat aliena a la introducció de les noves tecnologies en l'àmbit tributari.

D'una banda, en l'àmbit normatiu, s'han dictat una sèrie de disposicions legals i reglamentàries relatives a la realització de gestions tributàries, com també al pagament de deutes per via telemàtica. En aquest sentit, es pot esmentar la Llei 11/2002, de 23 de desembre, de mesures tributàries i administratives (article 12); la Llei 10/2003, de 22 de desembre, de mesures tributàries i administratives (article 5); la Llei 8/2004, de 23 de desembre, de mesures tributàries, administratives i de funció pública (articles 28 i 29); i la Llei 6/2007, de 27 de desembre, de mesures tributàries i economicoadministratives (articles 27 i 28). Respecte de les normes reglamentàries, cal destacar les següents: l'Ordre del conseller d'Hisenda i Pressuposts de 21 de maig de 2003, per la qual es regula el procediment per a la presentació i el pagament telemàtic de tributs la gestió dels quals correspongui a l'Administració de la comunitat autònoma de les Illes Balears —que va ser substituïda per l'Ordre del conseller d'Economia, Hisenda i Innovació de 21 de març de 2005, per la qual es regula el procediment per a la presentació i el pagament per via telemàtica dels tributs la gestió dels quals correspongui a l'Administració de la comunitat autònoma de les Illes Balears i s'estableixen les condicions i els requisits que han de complir els usuaris de les entitats col·laboradores—; l'Ordre del conseller d'Economia, Hisenda i Innovació de 20 de febrer de 2004, per la qual es regulen les condicions i el procediment per a la transmissió telemàtica de documents públics; l'Ordre del conseller d'Economia, Hisenda i Innovació de 23 de març de 2004, per la qual s'aprova el model informatitzat 160 'Índexs notariais. Declaració informativa als efectes tributaris' i es dicten normes de gestió i presentació; l'Ordre del conseller d'Economia, Hisenda i Innovació de 28 d'abril de 2004, per la qual es regula la gestió censal i el pagament mitjançant rebut de la taxa fiscal sobre el joc en màquines tipus B o recreatives amb premi i en màquines tipus C o d'atzar; l'Ordre del conseller d'Economia, Hisenda i Innovació de 14 de maig de 2004, per la qual es regula el procediment per a la presentació i el pagament telemàtic de les declaracions liquidacions corresponents a la taxa fiscal sobre el joc a casinos i al cànon de sanejament d'aigües; l'Ordre del conseller d'Economia, Hisenda i Innovació de 15 de març de 2005, per la qual s'aprova el model 041 de declaració liquidació de les apostes hípiques i jocs de promoció del trot i es regula el procediment per a la seva presentació i pagament telemàtic; l'Ordre del conseller d'Economia, Hisenda i Innovació, de 21 de setembre de 2005, per la qual es regula el procediment per a la presentació i el pagament telemàtic de les declaracions liquidacions corresponents a la taxa fiscal sobre el joc del bingo; i l'Ordre del conseller d'Economia, Hisenda i Innovació de 6 de juny de 2006, per la qual s'aprova el model 690 'Relació d'operacions subjectes a l'impost sobre transmissions patrimonials i actes jurídics documentats i a l'impost sobre successions i donacions declarades en altres comunitats autònomes, el rendiment de les quals correspongui a la Comunitat Autònoma de les Illes Balears. Declaració informativa' i s'estableixen les obligacions formals dels titulars dels registres de la propietat en els quals es presentin a inscripció aquestes operacions.

D'altra banda, en l'àmbit operatiu, es varen desenvolupar els portals tributaris autònoms, a saber, el Portal del contribuïent (www.tributscaib.org), relatiu, en general, a gestions que afecten tributs autònoms propis i cedits, que permet als contribuïents de les Illes Balears obtenir informació i assistència tributària en línia, com també fer gestions tributàries per via telemàtica; i el Portal de tributs locals (www.contribucions.org), per dur a terme determinades gestions i efectuar pagaments de tributs i d'altres ingressos de dret públic locals en virtut de les delegacions efectuades en matèria de gestió recaptadora per les entitats locals a la Comunitat Autònoma de les Illes Balears.

L'1 de gener de 2009 l'Agència Tributària de les Illes Balears va iniciar la seva activitat. L'Agència Tributària es configura com l'Administració tributària de les Illes Balears i és l'encarregada d'exercir les funcions de gestió, de liquidació, de recaptació i d'inspecció dels tributs propis i dels tributs estatals cedits totalment a la Comunitat Autònoma; la potestat sancionadora en matèria tributària; la recaptació en via executiva dels recursos de dret públic de l'Administració autònoma, i les altres atribucions que pugui assumir respecte dels recursos d'altres administracions públiques. Per al desplegament d'aquestes i altres funcions, l'Agència Tributària es constitueix com una entitat de dret públic amb un règim especial d'autonomia en matèria financera, funcional, de gestió i d'organització.

La Llei 3/2008, de 14 d'abril, de creació i regulació de l'Agència Tributària de les Illes Balears, insisteix en la importància d'utilitzar les noves tecnologies en l'àmbit tributari a fi de fer efectius els principis que han de regular l'activitat de l'Agència, com ara l'assistència als contribuïents per reduir la pressió fiscal indirecta; la facilitació del compliment voluntari de les obligacions tributàries; la col·laboració social i institucional en matèria tributària amb els col·legis professionals, altres corporacions de dret públic i associacions professionals de l'àmbit tributari amb l'objecte de facilitar al màxim als contribuïents el compliment de les obligacions tributàries; i l'adaptació de manera continuada als canvis de l'entorn econòmic i social, amb una atenció especial a les

noves necessitats dels ciutadans.

Com a conseqüència de l'inici d'activitat, des de l'1 de gener de 2009 és operatiu el nou Portal de l'Agència Tributària de les Illes Balears (www.atib.es), que ha substituït els portals tributaris que s'han esmentat abans.

En la línia d'avançar en l'ús dels mitjans telemàtics com a forma de facilitar les relacions amb els ciutadans i els professionals especialment vinculats a la realització de gestions tributàries, aquesta Ordre va més enllà del que va establir l'Ordre del conseller d'Hisenda i Pressuposts de 21 de març de 2005, i la deroga. Pretén la simplificació i generalització dels procediments amb transcendència tributària per via telemàtica i, en especial, facilita el pagament de deutes amb la finalitat que en puguin fer ús tants ciutadans com sigui possible. En aquest sentit, es determinen les condicions i els requisits que han de complir els usuaris i les entitats col·laboradores que vulguin operar o adherir-se al Portal i es regula un sistema general de pagament per via telemàtica.

Així mateix, es regula la presentació de documentació amb transcendència tributària, independentment que estigui vinculada al pagament d'un tribut o no —la qual cosa deroga l'Ordre del conseller d'Economia, Hisenda i Innovació de 20 de febrer de 2004, per la qual es regulen les condicions i el procediment per a la transmissió telemàtica de documents públics que s'ha citat abans—, i es preveuen mecanismes perquè els registradors de la propietat puguin, si escau, consultar i verificar per via telemàtica el pagament i la presentació fets per via telemàtica.

Aquesta Ordre, en desplegament del que preveu l'article 29 de la Llei 8/2004, de 23 de desembre, de mesures tributàries, administratives i de funció pública, també regula l'obligatorietat de dur a terme per via telemàtica el pagament i la presentació de la documentació necessària per a la liquidació de l'impost sobre transmissions patrimonials i actes jurídics documentats (models 600 i 620) per consideració al nombre de presentacions fetes l'any anterior.

En darrer lloc, es crea el tauler d'anuncis electrònic de l'Agència Tributària de les Illes Balears com a instrument de publicacions en matèria tributària que substituirà l'eventual exposició d'anuncis a les oficines de l'Agència Tributària de les Illes Balears.

Per tot això, tenint en compte el que estableixen els articles 40 i 41 de la Llei 21/2001, de 27 de desembre, per la qual es regulen les mesures fiscals i administratives del nou sistema de finançament de les comunitats autònomes de règim comú i ciutats amb Estatut d'autonomia, i l'article 2 de la Llei 29/2002, d'1 de juliol, del règim de cessió de tributs de l'Estat a la comunitat autònoma de les Illes Balears i de fixació de l'abast i les condicions d'aquesta cessió, i d'acord amb el Consell consultiu de les Illes Balears, dict la següent

ORDRE

Capítol I Disposicions generals

Article 1 Objecte

Aquesta Ordre té com a objecte:

- Regular el procediment per presentar declaracions i documents amb transcendència tributària davant l'Agència Tributària de les Illes Balears i el pagament de deutes per mitjans telemàtics mitjançant el Portal de l'Agència Tributària de les Illes Balears.
- Regular les condicions que han de complir els usuaris i les entitats col·laboradores que es vulguin adherir al sistema general de pagament per via telemàtica i els requisits i les especificacions tècniques necessàries per fer i validar el pagament.
- Crear el tauler d'anuncis electrònic de l'Agència Tributària de les Illes Balears.

Article 2 Àmbit d'aplicació

Aquesta Ordre és aplicable a les operacions d'ingrés derivades d'autoliquidacions, de liquidacions o de documents d'ingrés expedits per l'Agència Tributària de les Illes Balears en relació amb tributs propis de la Comunitat Autònoma de les Illes Balears o tributs cedits gestionats per aquesta, com també en relació amb tributs i altres recursos públics titularitat d'altres administracions o entitats públiques la gestió recaptadora dels quals correspongui a l'Agència Tributària de les Illes Balears en virtut d'una llei, un conveni, una delegació de

competències o un encàrrec de gestió.

Esdevenen subjectes a aquesta Ordre els usuaris i les entitats col·laboradores a què es refereix l'article 3.

Article 3

Conceptes i definicions

Als efectes d'aquesta Ordre, s'entén per:

a) Portal de l'ATIB (Portal de l'Agència Tributària de les Illes Balears): la seu electrònica corporativa de l'Agència Tributària de les Illes Balears a l'adreça www.atib.es.

b) HTTP (hypertext transfer protocol): el protocol de transferència d'hipertext utilitzat per enviar les pàgines web.

c) HTTPS (hypertext transfer protocol secure): la variació de l'HTTP que proporciona seguretat SSL per a transaccions en línia mitjançant World Wide Web (www).

d) W3C (World Wide Web Consortium): el consorci internacional que fa recomanacions i estàndards per a la utilització correcta de World Wide Web.

e) Usuaris: les persones següents:

— Els ciutadans que accedeixin al Portal per fer gestions tributàries, per presentar documents amb transcendència tributària i/o per pagar tributs i altres ingressos de dret públic no tributari.

— Els registradors de la propietat, mercantils i de béns mobles en relació amb les operacions en què intervinguin en exercici de les seves funcions i estiguin sotmeses a tributació per algun concepte impositiu la gestió recaptadora del qual correspongui a l'Agència Tributària de les Illes Balears.

— Els notaris que exerceixin les seves funcions en l'àmbit de les Illes Balears en relació amb els documents públics autoritzats per ells i sotmesos a tributació per algun concepte impositiu la gestió recaptadora del qual correspongui a l'Agència Tributària de les Illes Balears, sense perjudici que, en virtut del corresponent conveni o instrument de col·laboració entre el Consell General del Notariat i l'Agència Tributària de les Illes Balears, es pugui estendre la consideració d'usuari a aquests efectes als notaris radicats en altres comunitat autònomes.

— Els professionals col·legiats el col·legi professional dels quals hagi subscrit amb l'Agència Tributària de les Illes Balears el conveni de col·laboració corresponent, en els termes acordats en aquest.

— Els professionals que acreditin davant el Departament d'Aplicació i Revisió Tributària de l'Agència Tributària de les Illes Balears la vinculació com a presentadors de declaracions i documents amb transcendència tributària.

f) Entitats col·laboradores: les entitats de crèdit autoritzades per l'Agència Tributària de les Illes Balears per col·laborar en els sistemes de pagament per via telemàtica que preveu aquesta Ordre.

Article 4

Requisits tècnics d'accés i de seguretat

1. Per accedir al Portal de l'ATIB, l'usuari ha de disposar d'un navegador que compleixi els estàndards del W3C i un lector de fitxers en format PDF.

Així mateix, en els casos en què s'estableixi per resolució del director o la directora de l'Agència Tributària de les Illes Balears, per operar al Portal de l'ATIB l'usuari haurà d'estar en possessió d'un certificat digital en vigor que acrediti la seva identitat expedit per una entitat autoritzada per prestar els serveis de certificació i, si escau, haurà d'estar degudament registrat en el Portal, en la modalitat que correspongui, mitjançant l'aplicació relativa al registre d'usuaris habilitada a aquest efecte.

2. En tot cas, els usuaris han de respectar les obligacions de confidencialitat que estableix la Llei 58/2003, de 17 de desembre, general tributària, i la Llei orgànica 15/1999, de 13 de desembre, de protecció de dades de caràcter personal. Així mateix, d'acord amb el que preveu l'article 46.4 de la Llei general tributària, han de tenir la representació dels subjectes passius en el nom dels quals actuïn, que s'ha d'acreditar per qualsevol mitjà vàlid en dret, en què el subjecte passiu ha de fer constar expressament que autoritza el tractament automatitzat de les seves dades personals a l'efecte de presentar la declaració tributària corresponent, com també, si escau, de l'escriptura o el document que reculli l'acte o el negoci jurídic que constitueix el fet imposable del tribut.

L'incompliment de les obligacions que estableix el paràgraf anterior i, en particular, les de confidencialitat o falta de representació suficient de la persona en el nom de la qual s'hagin presentat les declaracions, dóna lloc a la revocació de l'autorització concedida i a l'exigència, si escau, de les responsabilitats de qualsevol índole que siguin procedents.

Capítol II

Sistema de pagament per via telemàtica mitjançant el Portal de l'ATIB

Article 5

Entitats col·laboradores: requisits previs i adhesió al sistema

1. Les entitats col·laboradores han de complir els requisits següents:

a) Disposar d'un ordinador servidor que permeti establir comunicacions telemàtiques segures a fi de proporcionar informació com a resposta a sol·licituds de l'ordinador client utilitzant el protocol https.

b) Mantenir el servei diàriament i de manera ininterrompuda.

c) Tenir implantat el dispositiu adequat que concedeixi o refusi la sol·licitud del càrrec en compte en temps real.

2. L'entitat interessada ha de sol·licitar l'adhesió al sistema de pagament telemàtic per mitjà d'un escrit del seu representant legal, o de la persona especialment apoderada a aquest efecte, adreçat al director o a la directora de l'Agència Tributària de les Illes Balears, que, després de comprovar que es compleixen els requisits previs assenyalats en l'apartat anterior, ha de dictar la resolució corresponent i, si escau, ha d'acordar les mesures necessàries perquè es reconegui l'adhesió al Portal de l'ATIB.

A continuació, s'ha de comunicar a l'entitat la concessió de l'autorització i les condicions generals per prestar el servei, les quals, un cop acceptades per l'entitat, determinaran l'adhesió efectiva al sistema.

Article 6

Procediment per al pagament telemàtic

1. El pagament telemàtic del deute es pot efectuar en qualsevol de les entitats col·laboradores que s'hagin adherit al sistema de pagament telemàtic.

El pagament telemàtic del deute tributari està indissolublement unit a la presentació telemàtica de la declaració corresponent. En particular, en el cas d'autoliquidacions, el pagament telemàtic s'ha d'efectuar de manera simultània a la presentació telemàtica d'aquestes.

2. Els passos que ha de seguir l'usuari que vulgui fer el pagament telemàtic de deutes mitjançant el sistema general de pagament del Portal de l'ATIB són els següents:

1r L'usuari ha de seleccionar el model tributari o el concepte del deute o deutes i ha de completar les dades que en cada cas es requereixin. Si escau, ha d'eleger el certificat digital que acrediti la seva identitat.

2n Un cop seleccionada l'opció de pagament, l'usuari ha de seleccionar la modalitat de pagament, sia mitjançant el servei de banca electrònica d'una entitat col·laboradora, sia mitjançant targetes bancàries, de dèbit o de crèdit, admeses per l'Agència Tributària de les Illes Balears.

a) Si l'usuari opta per fer el pagament mitjançant el servei de banca electrònica, serà redirigit a la pàgina de l'entitat col·laboradora amb una referència de pagament.

L'entitat col·laboradora sol·licitarà el detall del pagament a l'Agència Tributària i aquesta li trametrà les dades necessàries per fer el pagament d'acord amb el que estableix l'annex 1 d'aquesta Ordre.

L'usuari ha de seguir l'operativa de l'entitat col·laboradora i, un cop finalitzada, l'entitat informarà l'Agència Tributària del resultat mitjançant el sistema de comunicació que estableix l'annex 1.

b) Si l'usuari opta per pagar mitjançant targeta bancària, l'aplicació li facilitarà el formulari de pagament amb les dades que ha d'emplenar respecte de la targeta amb la qual vol fer el pagament.

L'Agència Tributària informarà l'entitat col·laboradora de les dades necessàries per efectuar el pagament, d'acord amb el que estableix l'annex 1 d'aquesta Ordre.

3r En el cas que el pagament s'hagi fet correctament, s'ha d'incorporar en el model d'autoliquidació, de liquidació o en el document d'ingrés el justificat o justificants del pagament efectuat.

3. L'Agència Tributària de les Illes Balears permet que la persona interessada pugui consultar el resultat de l'operació, per la qual cosa ha d'aportar les mateixes dades que va utilitzar en la sol·licitud de càrrec. A aquest efecte, l'entitat col·laboradora ha de conservar durant un termini de cinc anys el nombre de l'operació corresponent, amb independència que el càrrec hagi estat acceptat o refusat.

4. El fet que no hi hagi resposta de l'ordinador de l'entitat col·laboradora elegida per l'usuari per efectuar el pagament telemàtic o que aquesta refusi materialitzar el càrrec pels motius que, en ocasió de l'intent de fer el pagament esmentat, faci saber a l'usuari, no excusen aquest últim del pagament i, si n'és el cas, de la presentació de l'autoliquidació, en els terminis que estableix la normativa reguladora del tribut corresponent.

L'Agència Tributària de les Illes Balears no és responsable del fet que l'entitat col·laboradora no emeti resposta ni dels motius de refús que, si s'escau, indiqui. De la mateixa manera, tampoc no assumeix la responsabilitat de l'admissió de l'ordre de càrrec.

Capítol III

Presentació telemàtica de documentació i realització de pagaments i comprovació

Article 7

Presentació telemàtica de documentació per fer la liquidació o el pagament d'un tribut

1. En els casos en què, en ocasió de la liquidació o el pagament d'un tribut, la normativa reguladora del tribut esmentat exigeixi la presentació d'una documentació determinada davant l'Administració tributària, els usuaris la poden efectuar de forma telemàtica.

Per fer-ho, es requereix la presentació telemàtica prèvia de la declaració o de la documentació corresponent, i, en el cas d'autoliquidacions, a més, es requereix que se'n faci el pagament telemàtic, de conformitat amb el que disposa l'article 6 d'aquesta Ordre.

2. D'acord amb això, en la presentació telemàtica de la documentació hi ha de constar de forma expressa la identificació de la declaració i, en el cas d'autoliquidacions, del pagament telemàtic relatiu al document esmentat. A aquest efecte, s'ha d'expedir la corresponent diligència de pagament i presentació, en la forma que estableix l'annex 2 d'aquesta Ordre.

Article 8

Tramesa telemàtica de documents públics notariais amb transcendència tributària

1. Els usuaris que tinguin la condició de notaris han de trametre per via telemàtica, mitjançant el Portal de l'ATIB, a sol·licitud del contribuïent o del seu representant, les còpies electròniques dels documents atorgats a l'efecte de la liquidació dels tributs corresponents.

2. La sol·licitud a què es refereix l'apartat anterior es pot acreditar en el mateix document públic autoritzat o per qualsevol altre mitjà vàlid admès en dret.

3. Els contribuïents o els seus representants han de formular la sol·licitud de tramesa telemàtica del document, com a màxim, cinc dies hàbils abans que acabi el termini establert legalment o reglamentàriament per presentar les declaracions i els documents relatius a cadascun dels tributs. Així mateix, els notaris han de presentar per via telemàtica els documents públics en els cinc dies hàbils següents a la data de la sol·licitud i, en tot cas, amb anterioritat a l'acabament dels terminis establerts legalment o reglamentàriament per presentar els documents i les declaracions relatius a cadascun dels tributs.

El notari ha de trametre telemàticament, en aquests terminis, la còpia electrònica del document. Si la presentació o tramesa és correcta, s'expedirà la diligència de recepció a què es refereix l'annex 3 d'aquesta Ordre.

En els casos en què, per continuar la tramitació de l'expedient, la persona interessada ho sol·liciti, el notari li ha de lliurar una còpia de la diligència. A aquest efecte, s'entén per expedient una o diverses autoliquidacions referides a un document públic notarial.

4. El notari és responsable dels danys i perjudicis que es puguin causar a la persona interessada com a conseqüència del retard en l'expedició de la còpia electrònica i la tramesa telemàtica d'aquesta, excepte en els supòsits d'impossibilitat tècnica.

5. El que estableixen els apartats anteriors d'aquest article s'ha d'entendre sense perjudici dels requisits i les condicions que es prevegin en la normativa vigent d'aplicació per a la presentació telemàtica, per part dels notaris, en els

registres de la propietat, mercantils o de béns mobles, dels documents susceptibles d'inscripció registral.

Article 9

Presentació telemàtica de documents no vinculats a un pagament

Els usuaris poden presentar davant l'Agència Tributària de les Illes Balears documents no vinculats al pagament del tribut, sia mitjançant les aplicacions específiques del Portal, sia per mitjà d'altres procediments que puguin derivar dels distints convenis de col·laboració en aquesta matèria. En aquests casos, els òrgans competents de l'Agència Tributària han d'emetre la diligència de recepció de documentació continguda en l'annex 3 d'aquesta Ordre.

Article 10

Comprovació telemàtica dels registradors de la propietat, mercantils i de béns mobles del pagament i la presentació

Els usuaris que tenen la condició de registradors de la propietat, mercantils i de béns mobles poden comprovar als efectes merament informatius el pagament i la presentació fets per via telemàtica mitjançant l'establiment d'un servei web de consulta amb l'estructura que estableix l'annex 4 d'aquesta Ordre o mitjançant una aplicació accessible als registradors en el Portal de l'ATIB de consulta i descàrrega de les diligències de pagament i presentació i de la documentació corresponent.

No obstant això, el pagament i la presentació per via telemàtica s'entenen acreditats amb la presentació de la diligència de pagament i presentació (annex 2 d'aquesta Ordre) als registradors de la propietat, mercantils i de béns mobles.

Article 11

Aplicacions per a la presentació de documentació, pagament i comprovació per via telemàtica

La presentació de documentació, el pagament i la presentació, com també la comprovació de la realitat del pagament i de la presentació dels documents per procediments telemàtics a què es refereixen els articles 7, 8, 9 i 10 d'aquesta Ordre, s'han de fer mitjançant les aplicacions específiques que preveu aquesta Ordre o el Portal de l'ATIB, com també per qualsevol altre sistema que, de conformitat amb el que estableix l'article 92 de la Llei 58/2003, de 17 de desembre, general tributària, acordi l'Agència Tributària de les Illes Balears amb altres administracions públiques, amb institucions i organitzacions representatives de sectors o d'interessos socials, laborals, empresarials o professionals, amb organitzacions corporatives de les professions oficials col·legiades o amb organitzacions corporatives de notaris i registradors, sempre que es compleixin els requisits a què es refereix l'article 4 d'aquesta Ordre i les condicions següents:

- Existència de compatibilitat entre els mitjans utilitzats per l'emissor i el destinatari que permeti tècnicament les comunicacions entre ambdós.
- Existència de mesures de seguretat tendents a evitar la intercepció i l'alteració de les comunicacions, com també els accessos no autoritzats.
- Constància fefaent de la transmissió i recepció, de les dates i del contingut íntegre dels documents públics tramesos.
- Identificació fidedigna del remitent.
- Generació en les comunicacions de les diligències que continguin els codis o senyals que garanteixin que s'ha produït correctament la transmissió i recepció telemàtica.

Article 12

Emmagatzemament i accés als documents tramesos per via telemàtica

1. Els documents tramesos per via telemàtica s'han d'emmagatzemar per mitjans o en suports electrònics, informàtics o telemàtics, en el mateix format a partir del qual es va originar el document o en qualsevol altre que asseguri la identitat i integritat de la informació que conté.

2. Els mitjans o suports en els quals s'emmagatzemin els documents han de disposar de les mesures de seguretat necessàries per garantir la integritat, l'autenticitat, la protecció i la conservació dels documents emmagatzemats. En particular, han d'assegurar la identificació dels usuaris i el control d'accessos.

3. L'accés als documents emmagatzemats per mitjans o en suports electrònics, informàtics o telemàtics s'ha de regir pel que disposa l'article 37 de la Llei 30/1992, de 26 de novembre, de règim jurídic de les administracions públiques i del procediment administratiu comú, per l'article 37 de la Llei 11/2007, de 22 de juny, d'accés electrònic dels ciutadans als serveis públics, i per la Llei orgànica 15/1999, de 13 de desembre, de protecció de dades de caràcter personal, com també per les normes de desplegament que resultin d'aplicació.

4. En el cas que hi hagi incidències durant la transmissió telemàtica de documents o en l'accés als documents tramesos, s'han de mostrar a l'usuari els missatges d'error corresponents perquè, si escau, s'esmenin o es comprovin.

Capítol IV

Tauler d'anuncis electrònic de l'Agència Tributària de les Illes Balears

Article 13. Tauler d'anuncis electrònic de l'Agència Tributària de les Illes Balears

1. Es crea el tauler d'anuncis electrònic de l'Agència Tributària de les Illes Balears, que s'insereix en el Portal de l'ATIB, com a instrument de publicacions en matèria tributària que substituirà l'exposició d'anuncis a les oficines de l'Agència Tributària de les Illes Balears.

El tauler d'anuncis electrònic de l'Agència Tributària de les Illes Balears estarà disponible les vint-i-quatre hores del dia tots els dies de l'any. Quan per raons tècniques es prevegi que el tauler d'anuncis electrònic pot no estar operatiu, se n'ha d'informar els usuaris en el Portal de l'ATIB, i s'hi han d'indicar, si escau, els mitjans alternatius de consulta disponibles.

2. Als efectes del que disposa l'article 112 de la Llei 58/2003, de 17 de desembre, general tributària, la possibilitat d'exposar anuncis a l'oficina de l'Agència Tributària de les Illes Balears es pot substituir per la publicació en el tauler d'anuncis electrònic de l'Agència Tributària de les Illes Balears, en els termes que estableixi la normativa tributària. En aquest cas, la publicació de l'anunci en el tauler d'anuncis electrònic ha d'indicar que aquesta substitueix, amb el mateix abast i efectes, la seva exposició a l'oficina de l'Agència Tributària de les Illes Balears.

Disposició addicional primera

1. En els termes que preveu l'article 7 d'aquesta Ordre, el pagament i la presentació de la documentació necessària per a la liquidació de l'impost sobre transmissions patrimonials i actes jurídics documentats (models 600 i 620) s'ha de fer necessàriament per via telemàtica mitjançant el Portal de l'ATIB en el cas de presentadors que hagin fet l'any immediatament anterior deu o més presentacions.

De manera excepcional, amb la petició prèvia de la persona interessada degudament justificada, el director o la directora de l'Agència Tributària de les Illes Balears, una vegada valorades les raons exposades i la documentació i les proves aportades, pot exceptuar-la de l'obligatorietat d'utilitzar els mitjans telemàtics a què es refereix el paràgraf anterior. La resolució ha de fixar l'abast temporal de l'excepcionalitat i la forma i les condicions en què ha de fer efectives les obligacions tributàries.

2. Sense perjudici del que estableix l'apartat anterior, quan les liquidacions es presentin per una persona distinta del subjecte passiu com presentador, els corresponents models tributaris dels tributs propis i dels tributs cedits per l'Estat a la comunitat autònoma de les Illes Balears que gestiona l'Agència Tributària de les Illes Balears s'han de generar exclusivament a través del Portal de l'ATIB, amb excepció del model 046 relatiu a 'Taxas, preus públics i sancions, altres ingressos'.

Una vegada generat el model tributari corresponent, l'usuari el podrà imprimir per tal de fer el pagament en les oficines de les entitats de crèdit que prestin el servei de caixa o tinguin la consideració d'entitats col·laboradores en la gestió recaptatòria, o podrà fer el pagament per via telemàtica d'acord amb el sistema que preveu aquesta Ordre.

Disposició addicional segona

1. Mitjançant una resolució del director o de la directora de l'Agència Tributària de les Illes Balears es pot modificar el contingut dels annexos d'aquesta Ordre.

2. La resolució s'ha de publicar en el Butlletí Oficial de les Illes Balears.

Disposició addicional tercera

1. Totes les referències contingudes en la normativa vigent a l'Ordre del conseller d'Economia, Hisenda i Innovació de 21 de març de 2005, per la qual es regula el procediment per a la presentació i el pagament per via telemàtica dels tributs la gestió dels quals correspongui a l'Administració de la comunitat

autònoma de les Illes Balears i s'estableixen les condicions i els requisits que han de complir els usuaris i les entitats col·laboradores, s'han d'entendre referides a aquesta Ordre.

2. Totes les referències contingudes en la normativa vigent a les pàgines web www.tributiscaib.org i www.contribucions.org s'han d'entendre fetes al Portal de l'ATIB, www.atib.es.

Disposició transitòria única

Les entitats que tenen actualment la condició de col·laboradores per al pagament per via telemàtica mitjançant el Portal de l'ATIB s'han d'adaptar al sistema general de pagament a què es refereixen l'article 6 i l'annex 1 d'aquesta Ordre en el termini de sis mesos a comptar de la data en què entri en vigor.

Disposició derogatòria única

1. Es deroguen expressament les normes següents:

a) L'Ordre del conseller d'Hisenda, Pressuposts, Energia i Innovació Tecnològica de 8 de setembre de 1999, per la qual es regula el procediment de recaptació en via de constrenyiment de deutes a favor de la comunitat autònoma de les Illes Balears a les illes de Mallorca, Menorca, Eivissa i Formentera.

b) L'Ordre del conseller d'Economia, Hisenda i Innovació de 20 de febrer de 2004, per la qual es regulen les condicions i el procediment per a la transmissió telemàtica de documents públics.

c) L'Ordre del conseller d'Economia, Hisenda i Innovació de 21 de març de 2005, per la qual es regula el procediment per a la presentació i el pagament per via telemàtica dels tributs la gestió dels quals correspongui a l'Administració de la comunitat autònoma de les Illes Balears i s'estableixen les condicions i els requisits que han de complir els usuaris de les entitats col·laboradores.

2. Així mateix, es deroguen totes les disposicions de rang igual o inferior que s'oposin al que estableix aquesta Ordre.

Disposició final única

1. Aquesta Ordre entra en vigor, una vegada publicada en el Butlletí Oficial de les Illes Balears, l'1 de gener de 2010.

2. No obstant això, l'obligatorietat de fer el pagament i la presentació de l'impost sobre transmissions patrimonials i actes jurídics documentats que estableix l'apartat 1 de la disposició addicional primera d'aquesta Ordre té efectes a partir de l'1 de març de 2010, i s'han de tenir en compte, per tal de determinar les persones obligades, les presentacions fetes per aquestes durant l'any 2009.

En tot cas, a partir de l'entrada en vigor d'aquesta Ordre i per a aquestes persones obligades, és obligatori fer el pagament per via telemàtica dels models 600 i 620 a què es refereix l'apartat 1 de la disposició addicional primera abans esmentada, com també generar els models tributaris per mitjà del Portal de l'ATIB de la manera que preveu l'apartat 2 d'aquesta disposició addicional.

El conseller d'Economia i Hisenda

Carles Manera Erbina

Palma, 28 de desembre de 2009

Annex 1

Pagaments de tributs i altres deutes de dret públic mitjançant banca electrònica: 'Sistema General de Pagament' (SGP)

1. Descripció general per al pagament de tributs.

El 'Sistema General de Pagament' (SGP) és un servei web que tindrà les següents característiques:

- A totes les entitats que s'adhereixin al sistema se'ls proveirà el servei de SGP de l'ATIB. A manera de resum, el SGP és un sistema en el qual es pot registrar informació, obtenint posteriorment un identificador per a realitzar consultes i modificacions sobre la informació registrada en el sistema. Tota la comunicació amb SGP es durà a terme mitjançant serveis web segurs (WSS).
- Cal advertir de l'existència de mesures de seguretat per a l'accés al

SGP com poden ser restriccions per direcció IP, seguretat integrada en els serveis web o la utilització del protocol segur HTTPS, entre altres.

- El procés genèric a seguir per a realitzar un pagament es pot resumir en el següent esquema amb el seu corresponent gràfic.

- Una vegada realitzat tot el procés per part de l'usuari del Portal per seleccionar el pagament del tribut corresponent es mostraran les diferents entitats bancàries mitjançant les quals podrà efectuar el pagament del tribut. L'usuari haurà de seleccionar l'entitat bancària mitjançant la qual desitja realitzar la transferència, sempre que, tingui habilitat un compte en la banca electrònica de l'entitat bancària seleccionada.

- Una vegada s'ha seleccionat l'entitat bancària, l'ATIB enregistrarà en el SGP les dades corresponents al pagament que es desitja efectuar, rebent posteriorment la referència del registre inserit en el sistema. També hi ha la possibilitat que l'ATIB comprovi l'estat d'un pagament en qualsevol moment i per a això seguirà el mateix procés de gravació de les dades a consultar en el SGP.

- Tot seguit, es desviarà l'usuari a la pàgina inicial de la banca electrònica de l'entitat bancària seleccionada, i es proporcionarà la referència SGP anteriorment inserida. L'entitat bancària consultarà les dades en el SGP i, depenent de l'acció (consulta/execució) a realitzar amb el pagament, l'entitat bancària seguirà un procés intern o un altre.

- Una vegada hagi conclòs tot el procés en la banca electrònica per pagar o consultar el tribut, l'entitat bancària actualitzarà el registre corresponent en el SGP mitjançant la referència anteriorment proporcionada, indicant si el pagament s'ha realitzat correctament o no.

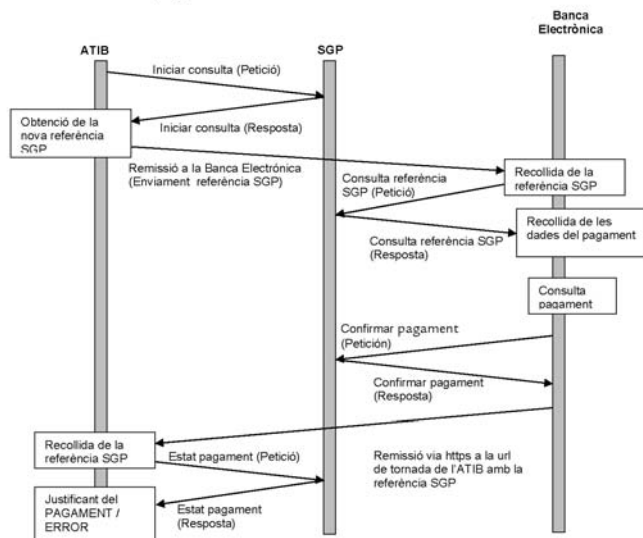
- Una vegada que l'entitat bancària hagi actualitzat el registre corresponent, remetrà a l'usuari al Portal de l'ATIB des del qual es va originar el procés de pagament, i s'informarà a l'ATIB de la referència actualitzada.

- L'ATIB consultarà l'estat d'aquest pagament en el SGP i actuarà en conseqüència, mostrant el corresponent justificant de pagament en el cas que el pagament s'hagi efectuat correctament, o bé mostrant una pantalla d'error en cas contrari.

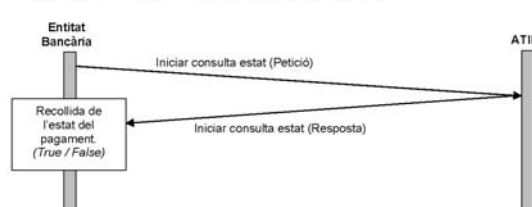
- Cal advertir, així mateix, que les entitats bancàries adherides tindran a la seva disposició un servei web mitjançant el qual podran consultar en qualsevol moment l'estat en què es troba una liquidació o un rebut la gestió recaptatòria del qual correspon l'ATIB, per saber si aquest ja ha estat pagat o no.

Gràficament el procés que s'ha de seguir es correspon amb l'esquema següent:

Consulta d'un pagament a través de banca electrònica.



Consulta de l'estat d'una liquidació o rebut en la ATIB



3. Ús del servei web del SGP.

El servei web oferirà els serveis de pagament mitjançant transferència i consulta de pagaments mitjançant les cridades següents:

*public DatosRespuesta **consultarDatos**(DatosConsulta datos)*

*public boolean **consultarPago**(DatosPagos datos)*

*public boolean **confirmarPago**(DatosConfirmacion datos)*

DatosPago

Camps	Descripció	Obligatori (S/N)
entidad	Entitat bancària que consulta el pagament	S
referencia		S
emisora		S
identificaci3n		S
importe	Import del pagament	S

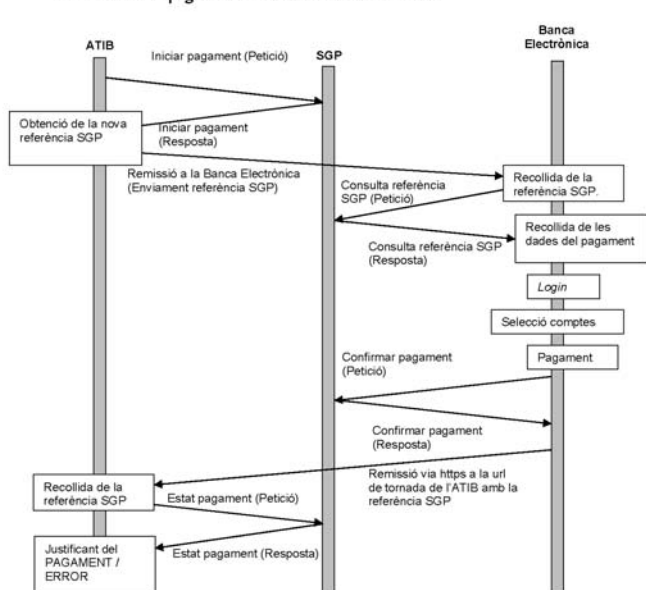
DatosConsulta

Camps	Descripció	Obligatori (S/N)
entidad	Entitat bancària que consulta el pagament	S
token	Identificador del pagament en el SGP	S

DatosRespuesta

Camps	Descripció	Obligatori (S/N)
tipoOperacion	Tipus d'operaci3n a efectuar pel banc (P,C)	S
codigoBarras	Identificador del pagament	S
datosVariables	Identificador del pagament	S
transaccion	Identificador de la transacci3n	S
importeTotal	Import total del pagament	S
fecha	Data de l'enviament	S
hora	Hora de l'enviament	S
origen	Sempre serà l'ATIB	S
destino	Codi de l'entitat bancària que ha de gestionar el pagament	S
detalle	Informaci3n detallada del pagament	S
importe	Import parcial del detall del pagament	S
referencia	Identificador de l'objecte tributari	S
emisora		S
identificaci3n		S

Realitzaci3n d'un pagament a través de banca electrònica.



nif Dni/Nif de la persona responsable del objecte tributari N

DatosConfirmacion

Camps	Descripció	Obligatori (S/N)
token	Identificador del pagament en el SGP	S
entidad	Entitat bancària que confirma el pagament	S
fecha	Data de confirmació del pagament	S
hora	Hora de confirmació del pagament	S
estado	Estat de pagament en l'entitat bancària (0,1)	S
nnp	Número de referència de l'entitat bancària si el pagament està OK	N
destino	Sempre serà la ATIB	S
error	S'emplena si se produeix algú tipus d'error	S
descripción	Descripció de l'error produït	N
código	Codi de l'error produït	N

La descripció d'aquest servei web (WSDL) es mostra a continuació:

```
[?xml version='1.0' encoding='utf-8'?]
[wsdl:definitions xmlns:soap='http://schemas.xmlsoap.org/wsdl/soap/'
xmlns:tm='http://microsoft.com/wsdl/mime/textMatching/'
xmlns:soapenc='http://schemas.xmlsoap.org/soap/encoding/'
xmlns:mime='http://schemas.xmlsoap.org/wsdl/mime/'
xmlns:tns='http://www.recaptacioIllesbalears.es/Pasarela/'
xmlns:s='http://www.w3.org/2001/XMLSchema'
xmlns:soap12='http://schemas.xmlsoap.org/wsdl/soap12/'
xmlns:http='http://schemas.xmlsoap.org/wsdl/http/'
targetNamespace='http://www.recaptacioIllesbalears.es/Pasarela/'
xmlns:wsdl='http://schemas.xmlsoap.org/wsdl/']
[wsdl:types]
[s:schema elementFormDefault='qualified'
targetNamespace='http://www.recaptacioIllesbalears.es/Pasarela/']
[s:element name='ConsultarPago']
[s:complexType]
[s:sequence]
[s:element minOccurs='0' maxOccurs='1' name='datos' type='tns:DatosConsulta' /]
[/s:sequence]
[/s:complexType]
[/s:element]
[s:complexType name='DatosConsulta']
[s:sequence]
[s:element minOccurs='0' maxOccurs='1' name='Token' type='s:string' /]
[s:element minOccurs='0' maxOccurs='1' name='Entidad' type='s:string' /]
[/s:sequence]
[/s:complexType]
[s:element name='ConsultarPagoResponse']
[s:complexType]
[s:sequence]
[s:element minOccurs='0' maxOccurs='1' name='ConsultarPagoResult' type='tns:DatosRespuesta' /]
[/s:sequence]
[/s:complexType]
[/s:element]
[s:complexType name='DatosRespuesta']
[s:sequence]
[s:element minOccurs='1' maxOccurs='1' name='Tipo' type='tns:tipoOperacion' /]
[s:element minOccurs='0' maxOccurs='1' name='CodigoBarras' type='s:string' /]
[s:element minOccurs='0' maxOccurs='1' name='DatosVariables' type='s:string' /]
[s:element minOccurs='0' maxOccurs='1' name='Transaccion' type='s:string' /]
[s:element minOccurs='1' maxOccurs='1' name='ImporteTotal' type='s:decimal' /]
[s:element minOccurs='0' maxOccurs='1' name='Fecha' type='s:string' /]
[s:element minOccurs='0' maxOccurs='1' name='Hora' type='s:string' /]
[s:element minOccurs='0' maxOccurs='1' name='Origen' type='s:string' /]
[s:element minOccurs='0' maxOccurs='1' name='Detalles' type='tns:ArrayOfDetalle' /]
[/s:sequence]
[/s:complexType]
[s:simpleType name='tipoOperacion']
[s:restriction base='s:string']
[s:enumeration value='P' /]
[s:enumeration value='C' /]
[/s:restriction]
[/s:simpleType]
[s:complexType name='ArrayOfDetalle']
[s:sequence]
[s:element minOccurs='0' maxOccurs='unbounded' name='Detalle' nillable='true' type='tns:Detalle' /]
[/s:sequence]
[/s:complexType]
[s:complexType name='Detalle']
[s:sequence]
[s:element minOccurs='0' maxOccurs='1' name='Referencia' type='s:string' /]
```

```
[s:element minOccurs='0' maxOccurs='1' name='Emisora' type='s:string' /]
[s:element minOccurs='0' maxOccurs='1' name='Identificacion' type='s:string' /]
[s:element minOccurs='1' maxOccurs='1' name='Importe' type='s:float' /]
[s:element minOccurs='0' maxOccurs='1' name='Nif' type='s:string' /]
[/s:sequence]
[/s:complexType]
[s:element name='Usuario' type='tns:Usuario' /]
[s:complexType name='Usuario']
[s:sequence]
[s:element minOccurs='0' maxOccurs='1' name='pseudo' type='s:string' /]
[s:element minOccurs='0' maxOccurs='1' name='password' type='s:string' /]
[/s:sequence]
[s:anyAttribute /]
[/s:complexType]
[s:element name='ConsultarPagoBanco']
[s:complexType]
[s:sequence]
[s:element minOccurs='0' maxOccurs='1' name='datos' type='tns:DatosConsultaBanco' /]
[/s:sequence]
[/s:complexType]
[/s:element]
[s:complexType name='DatosConsultaBanco']
[s:sequence]
[s:element minOccurs='0' maxOccurs='1' name='Entidad' type='s:string' /]
[s:element minOccurs='0' maxOccurs='1' name='Referencia' type='s:string' /]
[s:element minOccurs='0' maxOccurs='1' name='Emisora' type='s:string' /]
[s:element minOccurs='0' maxOccurs='1' name='Identificacion' type='s:string' /]
[s:element minOccurs='1' maxOccurs='1' name='Importe' type='s:float' /]
[/s:sequence]
[/s:complexType]
[s:element name='ConsultarPagoBancoResponse']
[s:complexType]
[s:sequence]
[s:element minOccurs='1' maxOccurs='1' name='ConsultarPagoBancoResult' type='s:boolean' /]
[/s:sequence]
[/s:complexType]
[/s:element]
[s:element name='ConfirmarPago']
[s:complexType]
[s:sequence]
[s:element minOccurs='0' maxOccurs='1' name='datos' type='tns:DatosConfirmacion' /]
[/s:sequence]
[/s:complexType]
[/s:element]
[s:complexType name='DatosConfirmacion']
[s:sequence]
[s:element minOccurs='0' maxOccurs='1' name='Token' type='s:string' /]
[s:element minOccurs='0' maxOccurs='1' name='Entidad' type='s:string' /]
[s:element minOccurs='0' maxOccurs='1' name='Nrp' type='s:string' /]
[s:element minOccurs='0' maxOccurs='1' name='Fecha' type='s:string' /]
[s:element minOccurs='0' maxOccurs='1' name='Hora' type='s:string' /]
[s:element minOccurs='0' maxOccurs='1' name='Error' type='tns:Error' /]
[s:element minOccurs='1' maxOccurs='1' name='Estado' type='tns:E_estado' /]
[/s:sequence]
[/s:complexType]
[s:complexType name='Error']
[s:sequence]
[s:element minOccurs='0' maxOccurs='1' name='Codigo' type='s:string' /]
[s:element minOccurs='0' maxOccurs='1' name='Descripcion' type='s:string' /]
[/s:sequence]
[/s:complexType]
[s:simpleType name='E_estado']
[s:restriction base='s:string']
[s:enumeration value='NOK' /]
[s:enumeration value='OK' /]
[/s:restriction]
[/s:simpleType]
[s:element name='ConfirmarPagoResponse']
[s:complexType]
[s:sequence]
[s:element minOccurs='1' maxOccurs='1' name='ConfirmarPagoResult' type='s:boolean' /]
[/s:sequence]
[/s:complexType]
[/s:element]
[/s:schema]
[/wsdl:types]
[wsdl:message name='ConsultarPagoSoapIn']
[wsdl:part name='parameters' element='tns:ConsultarPago' /]
[/wsdl:message]
[wsdl:message name='ConsultarPagoSoapOut']
[wsdl:part name='parameters' element='tns:ConsultarPagoResponse' /]
[/wsdl:message]
```



```

[wsdl:message name='ConsultarPagoUsuario']
  [wsdl:part name='Usuario' element='tns:Usuario' /]
[/wsdl:message]
[wsdl:message name='ConsultarPagoBancoSoapIn']
  [wsdl:part name='parameters' element='tns:ConsultarPagoBanco' /]
[/wsdl:message]
[wsdl:message name='ConsultarPagoBancoSoapOut']
  [wsdl:part name='parameters' element='tns:ConsultarPagoBancoResponse' /]
[/wsdl:message]
[wsdl:message name='ConsultarPagoBancoUsuario']
  [wsdl:part name='Usuario' element='tns:Usuario' /]
[/wsdl:message]
[wsdl:message name='ConfirmarPagoSoapIn']
  [wsdl:part name='parameters' element='tns:ConfirmarPago' /]
[/wsdl:message]
[wsdl:message name='ConfirmarPagoSoapOut']
  [wsdl:part name='parameters' element='tns:ConfirmarPagoResponse' /]
[/wsdl:message]
[wsdl:message name='ConfirmarPagoUsuario']
  [wsdl:part name='Usuario' element='tns:Usuario' /]
[/wsdl:message]
[wsdl:portType name='sgpWSSoap']
  [wsdl:operation name='ConsultarPago']
    [wsdl:input message='tns:ConsultarPagoSoapIn' /]
    [wsdl:output message='tns:ConsultarPagoSoapOut' /]
  [/wsdl:operation]
  [wsdl:operation name='ConsultarPagoBanco']
    [wsdl:input message='tns:ConsultarPagoBancoSoapIn' /]
    [wsdl:output message='tns:ConsultarPagoBancoSoapOut' /]
  [/wsdl:operation]
  [wsdl:operation name='ConfirmarPago']
    [wsdl:input message='tns:ConfirmarPagoSoapIn' /]
    [wsdl:output message='tns:ConfirmarPagoSoapOut' /]
  [/wsdl:operation]
[/wsdl:portType]
[wsdl:binding name='sgpWSSoap' type='tns:sgpWSSoap']
  [soap:binding transport='http://schemas.xmlsoap.org/soap/http' /]
  [wsdl:operation name='ConsultarPago']
    [soap:operation soapAction='http://www.recaptacioIllesbalears.es/Pasarela/ConsultarPago' style='document' /]
    [wsdl:input]
      [soap:body use='literal' /]
      [soap:header message='tns:ConsultarPagoUsuario' part='Usuario' use='literal' /]
    [/wsdl:input]
    [wsdl:output]
      [soap:body use='literal' /]
    [/wsdl:output]
  [/wsdl:operation]
  [wsdl:operation name='ConsultarPagoBanco']
    [soap:operation soapAction='http://www.recaptacioIllesbalears.es/Pasarela/ConsultarPagoBanco' style='document' /]
    [wsdl:input]
      [soap:body use='literal' /]
      [soap:header message='tns:ConsultarPagoBancoUsuario' part='Usuario' use='literal' /]
    [/wsdl:input]
    [wsdl:output]
      [soap:body use='literal' /]
    [/wsdl:output]
  [/wsdl:operation]
  [wsdl:operation name='ConfirmarPago']
    [soap:operation soapAction='http://www.recaptacioIllesbalears.es/Pasarela/ConfirmarPago' style='document' /]
    [wsdl:input]
      [soap:body use='literal' /]
      [soap:header message='tns:ConfirmarPagoUsuario' part='Usuario' use='literal' /]
    [/wsdl:input]
    [wsdl:output]
      [soap:body use='literal' /]
    [/wsdl:output]
  [/wsdl:operation]
[/wsdl:binding]
[wsdl:binding name='sgpWSSoap12' type='tns:sgpWSSoap']
  [soap12:binding transport='http://schemas.xmlsoap.org/soap/http' /]
  [wsdl:operation name='ConsultarPago']
    [soap12:operation soapAction='http://www.recaptacioIllesbalears.es/Pasarela/ConsultarPago' style='document' /]
    [wsdl:input]
      [soap12:body use='literal' /]
      [soap12:header message='tns:ConsultarPagoUsuario' part='Usuario' use='literal' /]
    [/wsdl:input]
    [wsdl:output]
      [soap12:body use='literal' /]
    [/wsdl:output]
  [/wsdl:operation]
  [wsdl:operation name='ConsultarPagoBanco']
    [soap12:operation soapAction='http://www.recaptacioIllesbalears.es/Pasarela/ConsultarPagoBanco' style='document' /]

```

```

[wsdl:input]
  [soap12:body use='literal' /]
  [soap12:header message='tns:ConsultarPagoBancoUsuario' part='Usuario' use='literal' /]
[/wsdl:input]
[wsdl:output]
  [soap12:body use='literal' /]
[/wsdl:output]
[/wsdl:operation]
[wsdl:operation name='ConfirmarPago']
  [soap12:operation soapAction='http://www.recaptacioIllesbalears.es/Pasarela/ConfirmarPago' style='document' /]
  [wsdl:input]
    [soap12:body use='literal' /]
    [soap12:header message='tns:ConfirmarPagoUsuario' part='Usuario' use='literal' /]
  [/wsdl:input]
  [wsdl:output]
    [soap12:body use='literal' /]
  [/wsdl:output]
[/wsdl:operation]
[/wsdl:binding]
[wsdl:service name='sgpWS']
  [wsdl:port name='sgpWSSoap' binding='tns:sgpWSSoap']
    [soap12:address location='http://localhost:49521/SGP/sgpWS.asmx' /]
  [/wsdl:port]
  [wsdl:port name='sgpWSSoap12' binding='tns:sgpWSSoap12']
    [soap12:address location='http://localhost:49521/SGP/sgpWS.asmx' /]
  [/wsdl:port]
[/wsdl:service]
[/wsdl:definitions]

```

4. Seguretat

La interacció amb el servei web es realitzarà en tot moment mitjançant el protocol segur HTTPS. L'assegurament de l'autenticitat es realitzarà mitjançant filtres de direcció IP i serveis web segurs (WSS).

Es proveirà a les entitats adherides un codi únic per poder accedir al SGP, ja que en tot moment es realitzaran comprovacions d'identitat i que serà requerida en cada accés al servei web.

5. Informació compartida

L'intercanvi d'informació es realitzarà mitjançant el SGP que aportarà estabilitat, seguretat al sistema i un mitjà de pagament genèric i comú per a totes les entitats adherides o que desitgin adherir-se en un futur.

Annex 2 Diligència de pagament i presentació d'un tribut per via telemàtica



Diligència de pagament i presentació / Diligencia de pago y presentación

Impuesto sobre transmisiones patrimoniales y actos jurídicos documentados

Instruccions de inscripció en el Registre d'Empreses i presentació d'inscripció de Pània i presentació de Pània

S'ha presentat còpia de l'escriptura pública que es descriu a continuació, que es conservarà a l'oficina liquidadora corresponent a l'efecte de comprovar l'autoliquidació i, en cas, d'efectuar la rectificació o la realització de les liquidacions complementàries que siguin procedents. / Se ha presentado copia de la escritura pública descrita a continuación, que se conservará en la oficina liquidadora correspondiente a fin de comprobar la autoliquidación y, en su caso, complementar las que procedan.

Data pres. / Fecha pres.:	2
NIF del presentador:	3
Nom. del presentador:	4
Nòm. expedient:	5
NIF del actari:	6
Nº protocol:	7
Data atorg. / Fecha otorg.:	8

Codi identificatiu / Código Identificativo:



Codi signatura / Código firma:







141902009000775

Mitjançant la declaració liquidada (o declaracions liquidacion) en concepte de l'impost sobre transmissions patrimonials i actes jurídics documentats corresponents a l'escriptura pública de referència, s'han ingressat les següents quantitats:
Por la declaración liquidación (o declaraciones liquidaciones) en concepto del impuesto sobre transmisiones patrimoniales y actos jurídicos documentados correspondientes a la escritura pública de referencia, se han ingresado las siguientes cantidades:

LOCALITZADOR	DATA DE PAGAMENT	IMPOST
		0,00

Importe total: 0,00

Annex 3
Diligència de recepció de documentació per via telemàtica



Annex 4
Servei web de comprovació de pagament i presentació d'un tribut i de generació de la diligència de pagament i presentació

Exemple de sol·licitud i resposta per a SOAP 1.1.

És necessari reemplaçar els marcadors de posició que apareixen amb valors reals.

```
POST /servicios/service.asmx HTTP/1.1
Host: www.atib.es
Content-Type: text/xml; charset=utf-8
Content-Length: length
SOAPAction: 'http://www.atib.es/services/GetPdfPresentacion'
[?xml version='1.0' encoding='utf-8?']
[soap:Envelope xmlns:xsi='http://www.w3.org/2001/XMLSchema-instance'
xmlns:xsd='http://www.w3.org/2001/XMLSchema'
xmlns:soap='http://schemas.xmlsoap.org/soap/envelope/'
[soap:Header
[Usuario xmlns='http://www.atib.es/services/'
[identificador]string[/identificador]
[password]string[/password]
[/Usuario]
[/soap:Header]
[soap:Body]
[GetPdfPresentacion xmlns='http://www.atib.es/services/'
[numprotocolo]string[/numprotocolo]
[anoprotocolo]string[/anoprotocolo]
[fechadoc]string[/fechadoc]
[/GetPdfPresentacion]
[/soap:Body]
[/soap:Envelope]
HTTP/1.1 200 OK
Content-Type: text/xml; charset=utf-8
Content-Length: length
[?xml version='1.0' encoding='utf-8?']
[soap:Envelope xmlns:xsi='http://www.w3.org/2001/XMLSchema-instance'
xmlns:xsd='http://www.w3.org/2001/XMLSchema'
xmlns:soap='http://schemas.xmlsoap.org/soap/envelope/'
[soap:Body]
[GetPdfPresentacionResponse xmlns='http://www.atib.es/services/'
[GetPdfPresentacionResult]string[/GetPdfPresentacionResult]
[/GetPdfPresentacionResponse]
[/soap:Body]
[/soap:Envelope]
```

— 0 —

Num. 28505

Proposta de resolució per la qual s'aprova i s'autoritza l'adquisició directa d'una porció de terrenys de 46.500 m2, de la parcel·la 261 del polígon 1 de Consell, per construir-hi la bassa d'emmagatzematge d'aigua del projecte 'Aprofitament per a regadiu de les aigües regenerades de les EDAR de Consell i d'Alaró (Mallorca)' (exp. AMBDE 2009/12808)

Fets

1. El 18 de novembre de 2009 va tenir entrada al registre de la Conselleria d'Economia i Hisenda (núm. RGE 12381/2009) un ofici del secretari general de la Conselleria d'Agricultura i Pesca en el qual adjuntava la documentació relativa a l'expedient AMBDE 2009/12808 per tal que la Direcció General de Patrimoni en fes la tramitació corresponent.

2. El 28 d'abril de 1999, el Ministeri d'Agricultura, Pesca i Alimentació (MAPA) i la Conselleria d'Agricultura, Comerç i Indústria del Govern de la Comunitat Autònoma de les Illes Balears varen subscriure un protocol d'intencions per dur a terme obres de regadius i optimització de recursos hídrics. En la clàusula setena d'aquest Protocol, s'estableix que els projectes d'actuacions i inversions poden incloure totes les obres d'interès general necessàries per complir les finalitats de millora i consolidació de regadius existents, que inclouen, si escau, les basses de regulació i reg corresponents.

3. El 23 de desembre de 2002, el Ministeri d'Agricultura, Pesca i Alimentació i la Comunitat Autònoma de les Illes Balears varen subscriure l'Acord marc de col·laboració per tramitar, posar en marxa i desenvolupar el Pla Nacional de Regadius-Horitzó 2008, que constitueix el marc legal d'actuacions en matèria de gestió i optimització dels recursos hídrics per al sector agrari. S'hi estableixen els criteris bàsics d'actuació, les superfícies regables i el marc financer per executar l'obra.

4. El 20 de febrer de 2004, el Ministeri d'Agricultura, Pesca i Alimentació i la Comunitat Autònoma de les Illes Balears varen signar el Conveni de col·laboració per desenvolupar actuacions de regadiu a l'arxipèlag balear. En la clàusula segona d'aquest Conveni s'estableix que la Comunitat Autònoma posarà a disposició del MAPA els terrenys necessaris perquè pugui desenvolupar les actuacions que li corresponguin, i en l'annex 2, en les actuacions que ha de dur a terme la Comunitat Autònoma de les Illes Balears, es va incloure l'actuació 'Reutilització de les aigües residuals al terme municipal de Consell (Mallorca)'.

5. El 30 d'octubre de 2009 el cap del Servei de Reforma i Desenvolupament Agrari de la Conselleria d'Agricultura i Pesca va emetre un informe relatiu a la valoració dels terrenys, en què consta que el valor dels terrenys que s'han d'adquirir ascendeix a la quantitat de tres-cents setze mil set-cents sis euros amb setanta-tres cèntims (316.706,73 €).

6. El 3 de novembre de 2009 el cap del Servei de Reforma i Desenvolupament Agrari, amb el vistiplau del director general de Desenvolupament Rural, va signar un informe sobre l'adequació al mercat del preu del contracte d'adquisició dels terrenys.

7. El 3 de novembre de 2009 el cap del Servei de Reforma i Desenvolupament Agrari va emetre un informe favorable sobre les característiques tècniques i urbanístiques dels terrenys necessaris per construir-hi la bassa.

8. El 6 de novembre de 2009 el cap del Servei de Reforma i Desenvolupament Agrari va signar un informe justificatiu de l'elecció de la zona nord-est de la parcel·la 261 del polígon 1 de Consell, per ubicar-hi la bassa d'emmagatzematge d'aigua del projecte 'Aprofitament per a regadiu de les aigües regenerades de les EDAR de Consell i d'Alaró (Mallorca)'.

9. El 9 de novembre de 2009 el cap del Servei de Reforma i Desenvolupament Agrari, amb el vistiplau del director general de Desenvolupament Rural, va signar l'informe i la proposta d'adquisició dels terrenys mitjançant el procediment d'adquisició directa.

10. L'11 de novembre de 2009 el secretari general de la Conselleria d'Agricultura i Pesca va signar una memòria justificativa de la necessitat d'adquisició dels terrenys mitjançant el procediment d'adquisició directa.

11. L'11 de novembre de 2009 la cap del Departament Jurídic i Econòmic de la Conselleria d'Agricultura i Pesca va emetre un informe en relació amb la situació registral dels terrenys que s'han d'adquirir per construir-hi la bassa d'emmagatzematge d'aigua del projecte 'Aprofitament per a regadiu de les aigües regenerades de les EDAR de Consell i d'Alaró (Mallorca)'.

12. L'11 de novembre de 2009 la consellera d'Agricultura i Pesca va proposar al conseller d'Economia i Hisenda que ordenàs l'inici de l'expedient d'adquisició directa d'una porció de terrenys de 46.500 m2, de la parcel·la 261 del polígon 1 de Consell, per construir-hi la bassa d'emmagatzematge d'aigua del projecte 'Aprofitament per a regadiu de les aigües regenerades de les EDAR de Consell i d'Alaró (Mallorca)' per un import total de tres-cents mil euros (300.000,00 €), amb càrrec a la partida pressupostària 20401 G531 A01 60000 10 dels pressuposts generals de la Comunitat Autònoma de les Illes Balears per a 2009.

13. El 16 de novembre de 2009 el secretari interventor de l'Ajuntament de Consell va expedir una certificació de declaració d'innecessarietat de llicència